

# SuperFOIL

## Návod na instalaci – Podlaha

### BETONOVÁ PODLAHA

#### PODLAHOVÁ IZOLACE SFUF

##### Pokyny k instalaci:

Položte SuperFOIL SFUF na čistý, suchý a hladký povrch.

Pokládejte vždy ochrannou průhlednou vrstvou nahoru!

Začněte u hrany zdi vždy s přesahem na stěnu maximálně 100 mm.

SuperFOIL lze dělit řemeslným nožem nebo nůžkami.

Instalujte jakékoliv podlahové topení. Pro snadné uchycení hadů topení můžete použít kari síť nebo plastové T-lišty.

Betonový potěr nebo anhydrit lze použít přímo na izolaci SFUF (díky ochranné průhledné vrstvě).

Je nutné zabránit kontaktu s olovem, mědí a jejich slitinami.

Pásku SuperFOIL použijte na všechna překrytí a spoje.

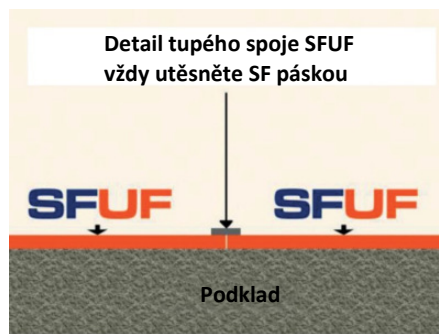
Dbejte na dobré, vodotěsné zpracování všech spojů, např. kolem průchodů potrubí apod.

SuperFOIL je nutné skladovat v místnosti nebo zakrytou až do okamžiku použití. Chránit před živly.

Při instalaci venku za jasného slunečního svitu se vyvarujte silnému odrazu slunečních paprsků.

Při manipulaci a instalaci nejsou vyžadovány žádné ochranné pracovní pomůcky.

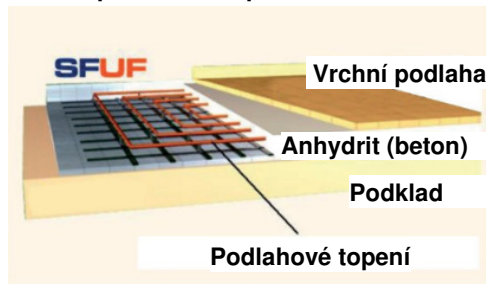
##### Základní pravidla



##### Způsoby instalace izolace SuperFOIL SFUF:

1. Pod podlahové topení
2. Pod laminátové podlahy, koberce ...
3. Ostatní

##### 1. Pod podlahové topení

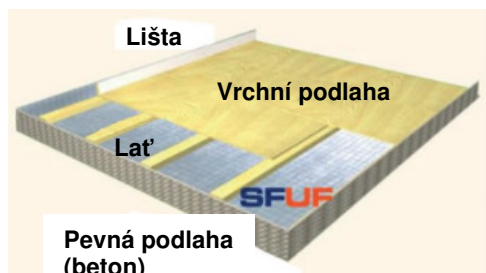


Instalujte pod jakékoliv podlahové topení.

Pro snadné uchycení hadů topení můžete použít kari síť nebo plastové T-lišty.

Betonový potěr nebo anhydrit lze použít přímo na izolaci SFUF (díky ochranné průhledné vrstvě, která smí být ve styku s betonem).

##### 2. Pod laminátové podlahy, koberce ...



Pod laminátové podlahy doporučujeme položit na povrch SFUF pevnou vrstvou (např. vrstvu překližky – není podmínkou). Pak pokračujte v instalaci laminátové podlahy podle doporučení výrobce.

##### 3. Ostatní

SFUF lze použít také na jakémkoli místě (např. stěny, střecha...), které vyžaduje tenkou, vysoce účinnou izolaci.

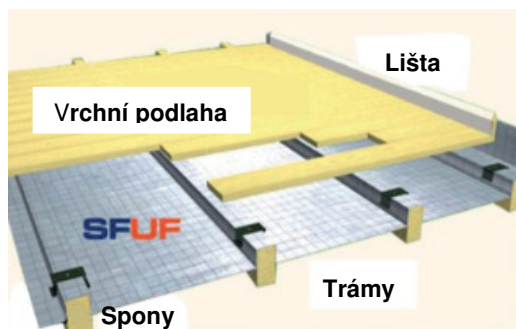
# SuperFOIL

## Návod na instalaci – Podlaha

### DUTÁ PODLAHA

**PAROTĚSNÁ IZOLACE  
PROTIPOŽÁRNÍ IZOLACE  
PODLAHOVÁ IZOLACE**

**SF19+ SF40  
SF19FR SF40FR SF60FR  
SFUF**



S instalací podlahy přímo na trámy začněte u kraje stěny a položte izolaci SuperFOIL na boční stěnu nebo trám až 100 mm. Aby se vytvořila vzduchová mezera, připevněte izolaci SuperFOIL z obou stran trámu cca 50 mm přes horní část trámu. Zajistěte pomocí sponek správné velikosti viz tabulka, případně latěmi. Pokračujte v rolování SuperFOILu k dalšímu trámu a připevněte.

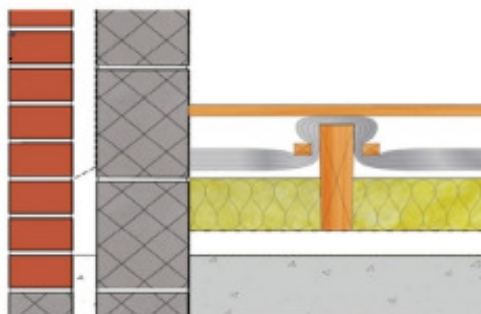
Pokud použijete více než jednu roli, jednotlivé role by měly být spojeny na tupo na horní straně trámu a bezpečně zajištěny pomocí sponek v rozteči cca 100 mm po celé délce.

Utěsněte všechny spoje izolace SuperFOIL vč. obvodových stěn SF páskou širokou 100 mm. Přelepte SF páskou všechny trhliny nebo řezy.

Pokračujte v instalaci zvolené podlahy podle doporučení výrobce.

Možno instalovat izolaci SuperFOIL samostatně nebo v kombinaci s minerální vatou, PIR/PUR deskami apod.

#### Dutá podlaha v přízemí domu



Nejčastěji z důvodu zateplení v přízemí domu.

#### Dutá vnitřní podlaha



Instalována uvnitř domu v prvním a dalším podlaží.

#### Tabulka velikosti latí a spon pro instalaci SuperFOIL

Produkt			Minimální velikost latě (mm)	Velikost spony (mm)
SF19+	SF19BB	SF19FR	38	20
SF40	SF40BB	SF40FR	50	30
-	-	SF60FR	63	40

#### Tipy

Izolace SFUF má při tloušťce 6 mm bez vzduchové bubliny tepelný odpor  $R = 0,8 \text{ m}^2 \cdot \text{K/W}$ . Dvě vrstvy docílí  $0,8 + 0,8 = 1,6$  atd. Tímto způsobem lze často zachovat výšku dveří a tepelný most se stávající betonovou podlahou je stále přerušen.

Při použití utěsněných vzduchových mezer s izolací SuperFOIL SF19+ docílíme tepelný odpor  $R = 4,28$ , SF40 -  $R = 5,22$  a SF60FR dokonce  $6,53 \text{ m}^2 \cdot \text{K/W}$ .